

# RETOUR<sup>®</sup>

## OVER INZAMELING EN RECYCLING VAN E-WASTE

WINTER 2016

### Interview staatssecretaris

Naleving van regels voor inzameling e-waste heeft prioriteit

### Sorteercentra

Regionaal sorteren en demonteren voegt waarde toe aan recycling



**SAMENWERKING  
OM DE  
INZAMELNORM  
TE HALEN**





## VOORWOORD

# ZO WEINIG TIJD, ZO VEEL TE DOEN

Nieuwe regels. Nieuwe doelstellingen. De wetgever zet zwaar in op een gesloten kringloop voor onder andere elektronica. De komende drie jaar zal er een spurt getrokken moeten worden in de verantwoorde inzameling en verwerking ervan. Het ingezamelde e-waste mag alleen door gecertificeerde bedrijven worden verwerkt, waarbij hoge eisen worden gesteld aan milieuzorg en recyclingresultaat.

De praktijk is weerbarstig. Het Nationaal (W)EEE Register meldt dat collectieve inzamelsystemen en gecertificeerde verwerkers vorig jaar 145 miljoen kilo e-waste hebben ingezameld en verwerkt. Daarmee missen we nog steeds een berg van 83 miljoen kilo e-waste om in 2019 aan de wettelijke doelstellingen te voldoen.

Het grootste deel van de ontbrekende afgedankte elektrische apparaten verdwijnt in het 'grijze' circuit van (schroot- en metaal-) handelaren. Het is onduidelijk hoe het wordt verwerkt, het wordt niet geregistreerd en kan dus niet worden meegeteld. Zeker zo schadelijk: hier zijn veelal niet-gecertificeerde partijen aan het werk die oneerlijk concurreren met de verwerkers die wel geïnvesteerd hebben om aan de vereiste recyclingnormen te voldoen.

De overheid die de regels stelt, dient ze te handhaven. En dat is precies wat verantwoordelijk staatssecretaris Sharon Dijksma van Milieu heeft toegezegd, tijdens het gesprek dat NVMP eind augustus met haar voerde. De staatssecretaris verdient daarbij steun van alle partijen in de keten. Tijd voor creatieve oplossingen en een eensgezinde gecoördineerde aanpak. Tijd om de gedeelde verantwoordelijkheid in praktijk te brengen. In deze Retour vindt u een aantal aanzetten.



**JAN KAMMINGA**

---

Voorzitter Vereniging NVMP

---

**SAMENWERKING  
OM DE  
INZAMELNORM  
TE HALEN**

Staatssecretaris Sharon Dijksma

INTERVIEW MET STAATSSECRETARIS DIJKSMA

# “NALEVING VAN REGELS VOOR INZAMELING VAN E-WASTE HEEFT PRIORITEIT”

Nederland kwam afgelopen jaar nog 83 miljoen kilo te kort om te voldoen aan de doelstelling van minimaal 65 procent inzameling van afgedankte elektronica in 2019. Retour vroeg staatssecretaris Sharon Dijksma van Milieu of die doelstelling haalbaar is en, zo ja, hoe we de ontbrekende berg apparaten en lampen geregistreerd krijgen.



Het grootste lek in de inzameling zit in het 'grijze circuit' van (schroot- en metaal-) handelaren die afgedankte elektronica doorgaans niet conform WEEELABEX verwerken en verwerkte volumes ook niet registreren. In hoeverre kan handhaving door ILT niet-gecertificeerde en niet-geregistreerde verwerking tegengaan? En hoe pakt ILT dit op?

"Dit heeft prioriteit van de ILT-inspectie. Zij kijken naar de naleving van de Regeling AEEA en het verwerken conform het WEEELABEX-certificaat. De inspecties hebben tot nu toe aangetoond dat er bij een kwart van de verwerkingslocaties tekortkomingen zijn op

het voldoen aan het criterium van passende verwerking. Een aantal verwerkers heeft daardoor inmiddels stappen ondernomen om zich alsnog WEEELABEX

te laten certificeren. Bij tien bedrijven heeft het constateren van tekortkomingen niet geleid tot het alsnog naleven van de regeling. De eerste lasten onder dwangsom zijn recent opgelegd door ILT.

Daarnaast maakt de inspectie, ter voorkoming van illegale export van WEEE, gebruik van innovaties. Zo worden in Amsterdam twee testlocaties voor tweedehands apparatuur ingericht en zijn er afspraken gemaakt met de Douane en de belangenorganisatie van bedrijven in het Amsterdamse havengebied. Als uit onderzoek of informatie blijkt dat er bij het inzamelen, verwerken of registreren in de keten iets misgaat, zal ILT deze signalen oppikken en zo nodig handhaven."

In hoeverre kunnen gemeenten bijdragen door strenger te controleren dat wat zij afgeven daadwerkelijk wordt verwerkt door gecertificeerde bedrijven?

"Gemeenten en regionale uitvoeringsdiensten zijn onmisbaar in het proces. Zij werken samen met de andere sectorpartijen aan betere en meer heldere afspraken over de zorgplicht van gemeenten en over hun rol bij de afgifte van ingezameld WEEE aan gecertificeerde verwerkers. Ik begrijp best dat het op een milieubewuste manier inzamelen en verwerken van apparatuur ingewikkeld is voor de burger, de detailhandel en mogelijk ook voor de gemeentelijke milieustraat. Juist daarom is communicatie over de rechten en plichten voor alle betrokkenen van groot belang.

De Vereniging van Nederlandse Gemeenten (VNG) en de gemeentelijke afval- en reinigingsbedrijven NVRD, hebben toegezegd hier invulling aan te willen geven. Ik vind het belangrijk dat huishoudens precies weten waar ze met hun afgedankte apparaten naartoe moeten. Daar hoort ook bij dat de detailhandel en de internetverkooppunten afgedankte apparaten moeten innemen bij aankoop van een nieuw apparaat en hierover ook de consument actief moeten informeren. Dit is iets waar ILT komende maanden ook uitvoeriger op gaat controleren."

**"COMMUNICATIE OVER DE RECHTEN EN Plichten BIJ INZAMELEN EN VERWERKEN IS VOOR ALLE BETROKKENEN VAN GROOT BELANG."**







# HET REGISTER STAAT, NU NOG DE REGISTRATIES

De Regeling AEEA eist dat over drie jaar de hoeveelheid afgedankte elektrische apparaten en lampen die wordt ingezameld en op een verantwoorde manier wordt verwerkt gelijk is aan 65 procent van de nieuw op de markt gebrachte apparatuur. Het Nationaal IWEEE Register meldt dat het inzamelpercentage in 2015 op 42 procent bleef steken. "Wat nu?", vroeg Retour aan betrokken partijen.

Het geregistreerde volume is in 2015 met twee procent gegroeid. Maar liefst 145 miljoen kilo in Nederland afgedankte apparaten en lampen - Waste Electric and Electronic Equipment of WEEE in jargon - is volgens de regels verwerkt door WEEELABEX-gecertificeerde bedrijven. Maar de verkoop van nieuw verkochte elektr(on)ische apparaten groeit veel sneller, met tien procent. Daardoor wordt het gat tussen de feitelijk ingezamelde hoeveelheid en de inzameldoelstelling, die worden uitgedrukt in een percentage van het volume dat op de markt wordt gezet, groter in plaats van kleiner.

In 2014 kwam Nederland nog 62 miljoen kilo te kort om aan de vanaf 2019 geldende inzameldoelstelling te voldoen. Vorig jaar is dat opgelopen tot 83 miljoen kilo. Hoe keren wij die trend? En waar moet het gezochte volume vandaan komen?

## Verontrustend

"De tegendraadse ontwikkeling in het afgelopen jaar is in enige mate beïnvloed door de zonnepanelen", zegt Norbert Zonneveld, executive secretary van de vereniging van recyclingbedrijven EERA. "Zonnepanelen komen in grotere aantallen op de markt, maar worden nog nauwelijks ingezameld waardoor de inzamelpercentages worden vertekend. Niettemin is de afstand tot de doelstelling zorgwekkend. Wij zijn bijna twintig jaar bezig in Nederland met wetgeving op inzameling en verwerking van e-waste en het stelt teleur dat we nog niet verder zijn."

"Het ligt niet aan gebrek aan inzet", zegt Rob Wierenga, hoofd Consumentenelektronica & Installatie-Retail van Uneto-VNI. "Onze leden zetten zich in om de eindgebruiker op een verantwoorde inname te wijzen, bijvoorbeeld door bij de bezorging van nieuwe apparaten direct te vragen of we nog afgedankte exemplaren mee kunnen nemen. Maar niet iedereen doet dat en met name een aantal online retailers neemt hierin nog niet zijn verantwoordelijkheid."







Tweede Kamerlid Yasemin Çegerek (PvdA)

# “DE CIRCULAIRE ECONOMIE STAAT HOOG OP DE POLITIEKE AGENDA”

Als voorzitter van de Europese Commissie heeft Nederland veel gedaan om andere lidstaten bewust te maken van de noodzaak van een circulaire economie. En in eigen land ligt er inmiddels een samenhangend beleidsplan. Yasemin Çegerek, rapporteur op dit onderwerp in de Tweede Kamer, verwacht dat leiderschap van Nederland in de transitie naar een gesloten kringloop zowel voor milieu als economie veel oplevert.

“Het EU Actieplan voor de Circulaire Economie, dat eind vorig jaar gepubliceerd is, gaf een vliegende start aan het Nederlandse voorzitterschap. De Europese Commissie had een eerder voorstel teruggetrokken en vervangen door dit veel ambitieuzere actieplan. Nederland, dat dit onderwerp tot speerpunt van zijn voorzitterschap had gemaakt, kon er meteen mee aan de gang.

Het hoogtepunt vond ik de interparlementaire conferentie die wij hebben georganiseerd. Die trok veel belangstelling van parlementsleden uit andere lidstaten en gaf ons de gelegenheid om te laten zien wat wij hier allemaal doen. Dat inspireert.”

## Wat heeft het voorzitterschap concreet opgeleverd?

“Concrete maatregelen en wetgeving hebben tijd nodig. Onder het Nederlandse voorzitterschap is daar hard aan gewerkt, maar de vruchten daarvan ga je pas volgend jaar zien. Onmiddellijk zichtbaar en voelbaar is wel de impuls aan de bewustwording. Het hoeft inmiddels geen betoog meer dat Europa spijziek omgaat met grondstoffen, omdat we die voor 80 procent uit het buitenland halen en na gebruik voor een groot deel verbranden. Er is brede steun voor een vermindering van die verspilling en van de afhankelijkheid van het buitenland, door zuiniger en zorgvuldiger met onze grondstoffen om te gaan. De circulaire economie staat in de Unie en in de lidstaten nu echt op de agenda.





MARTIJN LUTGERINK, SENIOR COUNTRY DIRECTOR SAMSUNG ELECTRONICS BENELUX

# “WE KUNNEN NIET ACHTEROVER LEUNEN”

“In vergelijking met andere continenten zijn wij in Europa heel ver met de inzameling en recycling van afgedankte elektrische en elektronische apparaten. In Nederland hebben wij een goede infrastructuur voor de inzameling en is de gebruiker verwend met inzamelpunten in winkels en op milieustraten. Bijna de helft van de e-waferestromen wordt op een verantwoorde manier verwerkt en geregistreerd. Maar we kunnen niet tevreden zijn zolang we niet precies weten waar de andere helft blijft.”

“Dat past ook niet bij onze *business principles*. Samsung zet wereldwijd met 325.000 medewerkers 200 miljard euro om. Wij maken een breed gamma aan elektrische apparaten op 36 productielocaties. Als je op die schaal werkt, moet je grip krijgen op de cycle en heb je er profijt van als er meer wordt ingezameld. Daar komt bij dat consumenten steeds meer verwachten dat wij ons inspannen voor een verantwoorde productie, ontwerp, gebruik en inname van onze apparaten. En in de derde plaats biedt de trend naar een circulaire economie ook nieuwe business modellen, waarin gebruik in plaats komt van bezit. Dat is binnen Samsung een hot topic waar we nog meer op willen gaan inzetten.

Sinds wij in 1992 onze eerste *Environmental Declaration* hebben afgegeven, zijn wij onszelf steeds ambitieuzere doelstellingen gaan stellen. Dat zie je terug in onze producten. Het aluminium in onze S6-telefoon is bijvoorbeeld volledig recyclebaar. De oplader is voor 30 procent van gerecycled plastic gemaakt en de verpakking van 100 procent gerecycled papier. We zetten stappen en de targets gaan ook de komende jaren verder omhoog.



**GOEDE  
INFRASTRUCTUUR  
VOOR DE  
INZAMELING IN  
NEDERLAND**

Martijn Lutgerink, Senior Country Director Samsung Electronics Benelux

De inname van afgedankte apparaten doen wij als producenten in Nederland collectief via Wecycle, op een efficiënte en effectieve manier. Toch moet het nog beter. Hoe we dat gaan doen?

In de eerste plaats vind ik dat producenten nog meer de handen ineen moeten slaan. De markt is erg in beweging en iedereen is druk met zijn business. Het is belangrijk dat wij daarbij wel goed samenwerken en dicht bij elkaar blijven als het gaat om ons collectieve inzamelsysteem.

Een tweede punt is dat wij retailers nauw blijven betrekken bij de verantwoorde inzameling. Ook zij zijn bezig met het gevecht om de marge en om de consument. Het vraagt een inspanning om inzameling als punt van aandacht vast te houden.

Een derde verbeterpunt is beter uitdragen welke organisatie er achter de inzameling

zit en wat voor goede resultaten die boekt. Dat kan sterk bijdragen aan het bewustzijn van alle gebruikers van het belang van gescheiden inleveren. Als je scherp ziet wat het oplevert, ben je meer gemotiveerd om extra moeite te doen om gescheiden in te leveren.

Afgelopen jaar hebben wij 'upgrade days' georganiseerd, een actie voor al onze productcategorieën waarbij we bij inleveren van het oude apparaat korting gaven op het nieuwe. Wecycle werkte daaraan mee en komt daarbij in beeld. Zo maak je duidelijk hoe een gesloten kringloop werkt." ◀

---

**"CONSUMENTEN VERWACHTEN DAT WIJ ONS INSPANNEN VOOR EEN VERANTWOORDELIJKE PRODUCTIE, ONTWERP, GEBRUIK EN INNAME VAN ONZE APPARATEN."**

---





# GEMEENTEN ZETTEN IN OP AFVALSCHEIDING

## BURGER GEPRIKKELD DOOR DIVERSIFIËREN TARIEF EN DIENSTVERLENING

De Nederlandse gemeenten proberen afval zoveel mogelijk te scheiden, aangespoord door het Rijk. Grote en kleinere gemeenten proberen elk in hun eigen situatie op te stomen naar de ambitieuze doelstellingen voor reductie van restafval. Afgedankte elektrische apparaten en lampen liften mee op de beleidsintensivering.

De gemeente Tilburg zet zwaar in op bewustwording. Sinds twee jaar controleren afvalcoaches de gescheiden afvalcontainers en geven de burgers feedback. Er zijn inmiddels 600.000 controles uitgevoerd. De coaches hebben heel wat groene kaarten op de containers gehangen als aanmoediging om door te gaan met goed scheiden. Maar ook 30.000 gele kaarten als eerste waarschuwing, 6.000 tweede waarschuwingen en uiteindelijk in een zeventigtal gevallen een boete van negentig euro.

“Dat riep weerstand op en gemopper over de kliko-politie”, zegt beleidsmedewerker Piet van Oirschot. “Maar het zorgt wel voor bewustwording. De nonchalance is weg.” “De inzet van de afvalcoaches was ook meteen zichtbaar in de cijfers”, vertelt hij. “De hoeveelheid restafval die in 2014 nog uitkwam op 219 kilo per inwoner, daalde in het eerste jaar van controles naar 190 kilo.”

Dat is nog maar het begin. De gemeente heeft zich een volume van 140 kilo restafval per hoofd ten doel gesteld. Het nationale beleid onder het motto Van Afval Naar Grondstof (VANG) stelt 100 kilo als doelstelling. “Er moet nog heel wat gebeuren”, zegt Van Oirschot.

Voor een grote stad als Tilburg, met 213.000 inwoners, zijn de VANG-doelstellingen uiterst ambitieus. In de laagbouw, waar de gemeente begon met controleren, hebben inwoners



## VOORLOPIG BLIJFT ER WERK AAN DE WINKEL

---

### “CONTROLES ZORGEN VOOR BEWUSTWORDING. DE NONCHALANCE IS WEG.”

---

een duocontainer waarin zij restafval en Groente-, Fruit- en Tuinafval (GFT) kunnen scheiden en een tweede duocontainer voor Plastic-Metaal-Drankkartons (PMD) en papier. In schakelwoningen die nauwelijks een tuin hebben is dat al een probleem want, zegt Van Oirschot: “Waar moet je twee containers laten?”. In de hoogbouw, waar het bewustwordingsbeleid dit jaar is ingezet, wordt het nog moeilijker. “Wij zijn begonnen om PMD te scheiden in de hoogbouw, en dan vraag je mensen om dit afval te verzamelen in een plastic zak en die te deponeren in de container beneden in de wijk. We doen een proef met scheiding van GFT in de hoogbouw, maar de resultaten zijn niet super.”

De afvalcoaches helpen om mensen bewust te maken, maar de praktijk blijft weerbarstig. Een educatieprogramma op scholen ondersteunt de mentaliteitsverandering. “Maar om de VANG-doelstelling te halen, is er meer nodig”, zegt Piet van Oirschot. “We zullen moeten kijken naar maatregelen om het nog gemakkelijker te maken om gescheiden afval in te leveren, en juist moeilijker om restafval in te leveren.”

In de gemeente Heusden, zo’n dertig kilometer ten noorden van Tilburg, hebben zij daar al jaren ervaring mee. In 2007 voerde Heusden gedifferentieerde tarieven (‘Diftar’) in, waarbij inwoners voor elke tweewekelijkse lediging van de container restafval moesten gaan betalen. De afvalheffing ging omlaag om de invoering van de heffing per lediging te compenseren, en wie minder restafval produceerde was per saldo goedkoper uit. Dat werkte: de hoeveelheid restafval per hoofd nam met ruim een kwart af.

Wethouder Mart van der Poel erkent dat afvalscheiding in een kleinere gemeente met 43.000 inwoners, verdeeld over de kernen Vlijmen, Drunen en Heusden, eenvoudiger is dan in een grootstedelijke omgeving. “Maar ook hier moet meer gebeuren. In 2009 stonden wij met 184 kilo restafval per inwoner hoog op de ranglijstjes, vorig jaar scoorden wij heel wat lager met een volume van 174 kilo. De financiële prikkel is uitgewerkt. Om verder te komen, zullen wij iets moeten gaan doen aan het gemak dat onze gescheiden afvalinzameling biedt.”

In 2014 begon de gemeente een proef in een wijk van Vlijmen waarbij het restafval nog maar eens in de vier weken werd opgehaald, in plaats van om de week. Tegelijkertijd kregen bewoners er een PMD-container bij. De hoeveelheid restafval in het proefgebied liep daarop 10 procent terug. Dit jaar volgde een proef in Drunen Noord met omgekeerd inzamelen: de gescheiden stromen worden gratis aan huis opgehaald en restafval moet in plastic zakken die 1,40 euro per stuk kosten worden weggebracht naar een verzamelcontainer in de wijk, waar elke inworp 1,40 euro kost.

“De eerste resultaten zijn spectaculair”, meldt de wethouder. “De hoeveelheid restafval is met maar liefst twee derde

afgenomen en in Drunen Noord komt het volume per inwoner dit jaar ruim onder de VANG-doelstelling. De ingezamelde hoeveelheden papier, PMD en GFT zijn overeenkomstig gestegen.”

Hij verwacht dan ook dat Heusden dit systeem vanaf volgend jaar gefaseerd gaat invoeren in de hele gemeente.

Daarmee is Van der Poel nog niet tevreden. Hij wijst erop dat de VANG-doelstelling in het jaar 2030 verder omlaag gaat naar dertig kilo restafval per inwoner, terwijl Heusden met acht gemeenten in de regio een convenant heeft getekend waarin vijf kilo als ambitie voor de langere termijn is vastgelegd. “Voorlopig blijft er werk aan de winkel.”

Heeft het nieuwe afvalscheidingsbeleid ook effect op de gescheiden inzameling van elektrische apparaten en lampen? “Jazeker”, zeggen de Tilburgse beleidsambtenaar en de Heusdense wethouder in koor.

“Dit soort afval nemen wij in met de KGA-wagen die langs komt op de markten, maar apparaten en lampen moeten toch vooral ingeleverd worden bij winkels of op een van onze twee milieustraten”, zegt Piet van Oirschot. “Dat vraagt een inspanning. Maar die bevordert je wel als je mensen bewust maakt en als het voordeel oplevert om minder restafval te produceren.”

Mart van der Poel is vol vertrouwen dat ook in Heusden de hoeveelheid gescheiden ingeleverd e-waste omhoog gaat. “Na de invoering van Diftar in 2007 hebben wij een duidelijke stijging gezien en wij scoren behoorlijk goed met een inzameling van bijna zes kilo per inwoner op onze milieustraat. Ik verwacht dat wij een nieuwe stijging van het ingezamelde volume e-waste zullen laten zien als wij het omgekeerd inzamelen van afval doorzetten.” ◀

# REGIONAAL SORTEREN EN DEMONTEREN VOEGT WAARDE TOE AAN RECYCLING

De gedachte is eenvoudig. Gemeenten die afgedankte elektrische apparaten inzamelen, laten dit hoogwaardige afval in de regio sorteren en demonteren, waarna het direct naar gespecialiseerde recyclingbedrijven gaat. Dat schept werk en voegt waarde toe. Het concept krijgt navolging.

Medio 2015 opende het eerste Wecycle Service Center zijn deuren bij Road2Work in Ede. Dit project, waarin Wecycle samenwerkt met een aantal gemeenten in de regio, helpt een ploeg van twintig mensen dagelijks aan het werk om onder professionele begeleiding groot witgoed, met name wasmachines, uit elkaar te halen. Trommels, contragewichten, kunststof onderdelen, printplaten, kabels en staalplaten vinden vanuit Ede elk hun eigen weg naar de eindverwerker.

Medio dit jaar heeft het Wecycle Service Center in Ede een tweede demontagelijng geopend, nu voor ICT-apparatuur. Dat schept nieuwe mogelijkheden voor het bedrijf dat zich erop richt om, samen met de gemeente, mensen met een afstand tot de arbeidsmarkt werkervaring en werkritme op te laten doen. Het zware en wat groffere werk aan de witgoedlijn met daarnaast de ICT-lijn die beroep doet op de fijnere motoriek. Jaarlijks vinden zestig mensen een werk-leerplaats in het uit elkaar halen van 6.000 groot witgoedapparaten en 7.000 computerkasten. De helft van die mensen stroomt door naar een reguliere baan, wat past in de sociale doelstellingen van de betrokken gemeenten.

Demonderen is de eerste stap in de verwerking van e-waste. Dat mogen in Nederland alleen gecertificeerde bedrijven doen. En dus moest het Wecycle Service Center in Ede tot tweemaal toe het WEEELABEX-certificaat behalen. Zo'n certificaat stelt voor iedere soort van elektrische apparaten of lampen een aantal eisen en normen om schade aan gezondheid van medewerkers of aan het milieu te voorkomen en om een optimaal recyclingresultaat te verzekeren. De bedrijfshal, het proces en de sorteer- en demontagelijngen zijn geïnspecteerd door een auditor en moesten waar nodig worden aangepast. Het resultaat van die inspanning vertaalt zich in een bijdrage aan een hoogwaardig recyclingresultaat, wat voorop staat voor Wecycle.





Het concept van het Wecycle Service Center heeft inmiddels navolging gekregen in Maastricht. Daar startten de gemeente en Wecycle in het voorjaar een pilot met Weelec en Kringloop Zuid. De opzet is hier iets anders, beginnend bij de kringlooporganisatie die op de milieustraten van de gemeenten Maastricht, Meerssen en Valkenburg uit de apparaten een eerste selectie maakt. Apparaten die niet geschikt zijn voor verkoop in de kringloopwinkel gaan naar Weelec, die witgoed en kleine elektrische apparaten demonteert en alle andere apparaten voor verwerking op laat halen door Wecycle.

De doelstellingen zijn overigens hetzelfde. André Willems, wethouder afvalbeleid en sociale zaken van Maastricht, noemde bij de opening verantwoorde recycling en social return in een adem, in zijn motivatie tot deelname. De maatschappelijke onderneming MTB selecteert in Maastricht mensen met een afstand tot de arbeidsmarkt die in de pilot aan de gang gaan. De technische vereisten zijn ook niet anders dan in Ede: net als Road2Work heeft ook Weelec de benodigde WEEELABEX-certificaten gehaald om verwerking volgens de normen te kunnen verzekeren.

Goed voorbeeld doet goed volgen. Dit najaar gaat in Den Bosch een Wecycle Service Center open. Een aantal Regionale Sorteercentra (RSC's) maakt zich op om het concept uit te rollen.

Zo zullen Roosendaal, Heerenveen, Alkmaar, Heerlen en Nieuwegein zich gaan ontwikkelen tot Wecycle Service Centers. In de wachtlijst voor de tweede helft van volgend jaar staan locaties in Meerlanden/Schiphol, Nijmegen en Dalfsen.

---

## “VERANTWOORDE RECYCLING EN SOCIAL RETURN GAAN HAND IN HAND IN WECYCLE SERVICE CENTERS.”

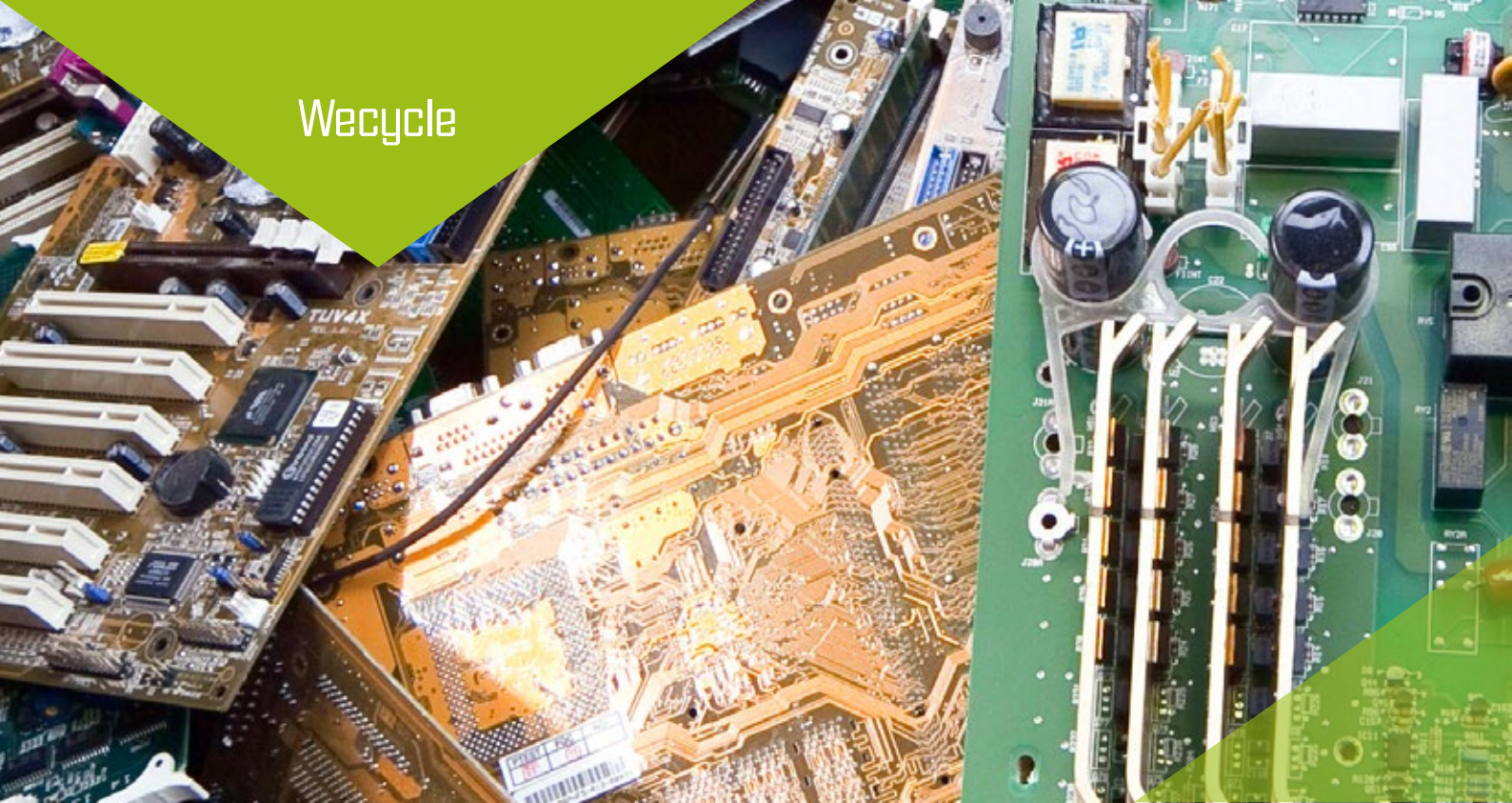
---

“Wij hebben in Ede en in Maastricht met onze partners de tijd genomen om het concept van het Wecycle Service Center te ontwikkelen en te verbeteren,” zegt Eric van der Schans van Wecycle. “Nu dat staat kunnen wij versnellen. Wij merken in de gesprekken met gemeenten door het hele land dat zij er klaar voor zijn.” ◀



Bij de opening van de tweede productielijn toonde het Wecycle Service Center in Ede tijdens een rondleiding wat het werk aan sociaal rendement en aan extra recyclingresultaat oplevert.





## INLEVEREN IS TERUGKRIJGEN

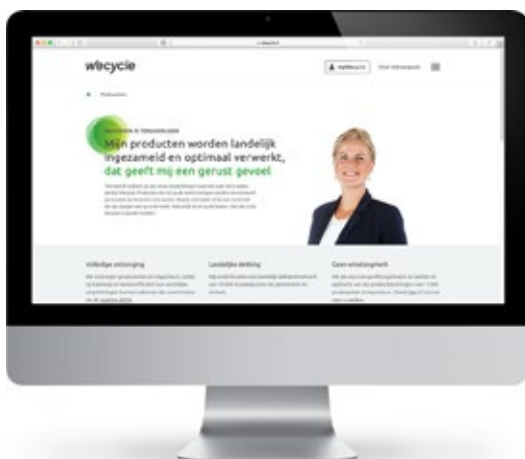
Wecycle heeft een geheel nieuwe website en huisstijl. De nieuwe slogan “inleveren is terugkrijgen” onderstreept dat je het nodige terugkrijgt als je e-waste inlevert voor recycling. Dit geldt voor alle doelgroepen. Op de website staat ‘story telling’ centraal om dit uit te dragen. Onder meer producenten, gemeenten en winkels vertellen waarom zij graag samenwerken met non-profitorganisatie Wecycle. De website gaat uit van de vragen die de doelgroepen hebben en geeft daar de antwoorden op. Zo is het voor producenten en importeurs belangrijk dat Wecycle hen ontzorgt, zodat zij gemakkelijk en kostenefficiënt hun wettelijke verplichtingen kunnen nakomen die voortvloeien uit de Regeling AEEA. Neem een kijkje op [wecycle.nl/producenten](http://wecycle.nl/producenten). ◀

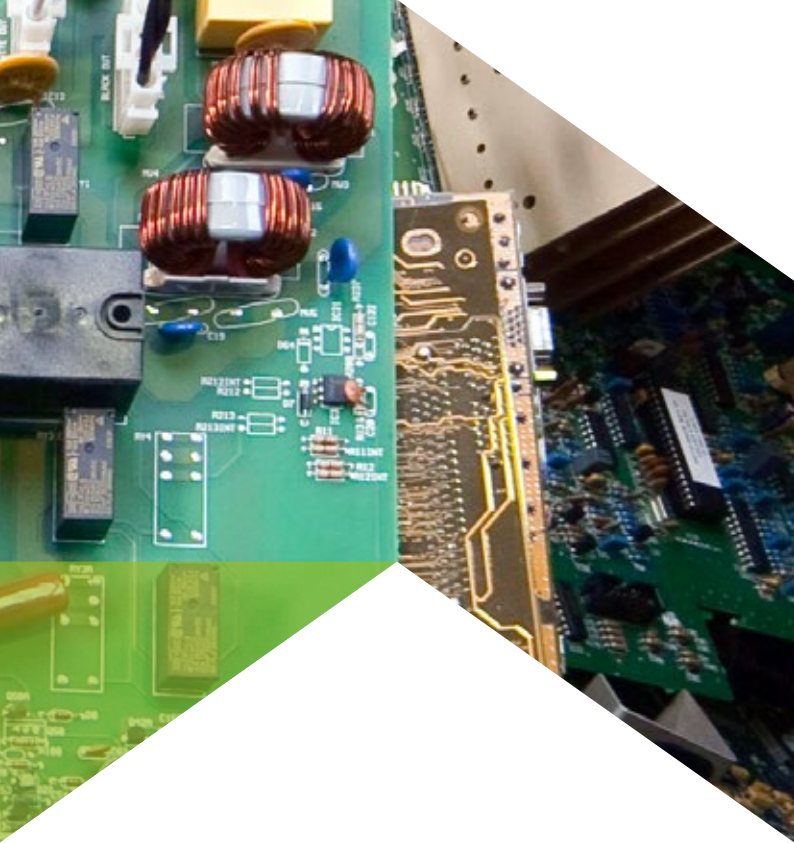


Erik Schalk, directeur Road2Work (links) ontvangt het WEEELABEX-certificaat voor KEI uit handen van Jan Kamminga, voorzitter van de NVMP

## WECYCLE SERVICE CENTERS VOEGEN WAARDE TOE AAN KETEN

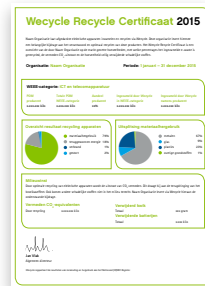
Het Wecycle Service Center bij Road2Work in Ede heeft onlangs het WEEELABEX-certificaat behaald voor kleine elektrische en ICT-apparaten (KEI). Naast de demontage van groot witgoedapparaten, demonteert het Service Center nu ook KEI-apparaten en sorteert deze in een hoogwaardige en laagwaardige stroom. In de nabije toekomst gaan meer Wecycle Service Centers van start die e-waste doorsorteren. Door meer homogene stromen aan te kunnen bieden bij verwerkers, stijgt naar verwachting het recyclerendement. Dit geldt zowel voor het hergebruikpercentage als voor de geldelijke opbrengst. Een mogelijke volgende stap is demontage en hergebruik van componenten. Wecycle voegt op deze manier waarde toe aan de keten, zowel op het gebied van recycling als op maatschappelijk vlak. In Wecycle Service Centers werken mensen met een afstand tot de arbeidsmarkt, die werkritme en –ervaring opdoen om daarna door te stromen naar een baan of studie. ◀





# Wecycle RECYCLE CERTIFICAAT NU OOK VOOR PRODUCENTEN

Hij was er al voor inzamelpartners en is nu ook verkrijgbaar voor producenten en importeurs: het Wecycle Recycle Certificaat. Op het certificaat



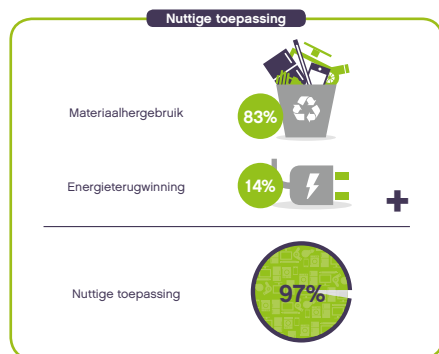
staat de 'put on market' van de producent versus de totale 'put on market' van de WEEE-categorie, de hoeveelheid ingezameld e-waste door Wecycle namens de producent versus de totale ingezamelde hoeveelheid en een uitsplitsing van de recycle-resultaten en milieu-opbrengsten. Het Wecycle Recycle Certificaat voor producenten is op verzoek verkrijgbaar. Meer informatie: [producenten@wecycle.nl](mailto:producenten@wecycle.nl)

Het Wecycle Recycle Certificaat voor producenten is op verzoek verkrijgbaar. Meer informatie: [producenten@wecycle.nl](mailto:producenten@wecycle.nl)

## Wecycle BEREIKT 97 PROCENT NUTTIGE TOEPASSING MET E-WASTE

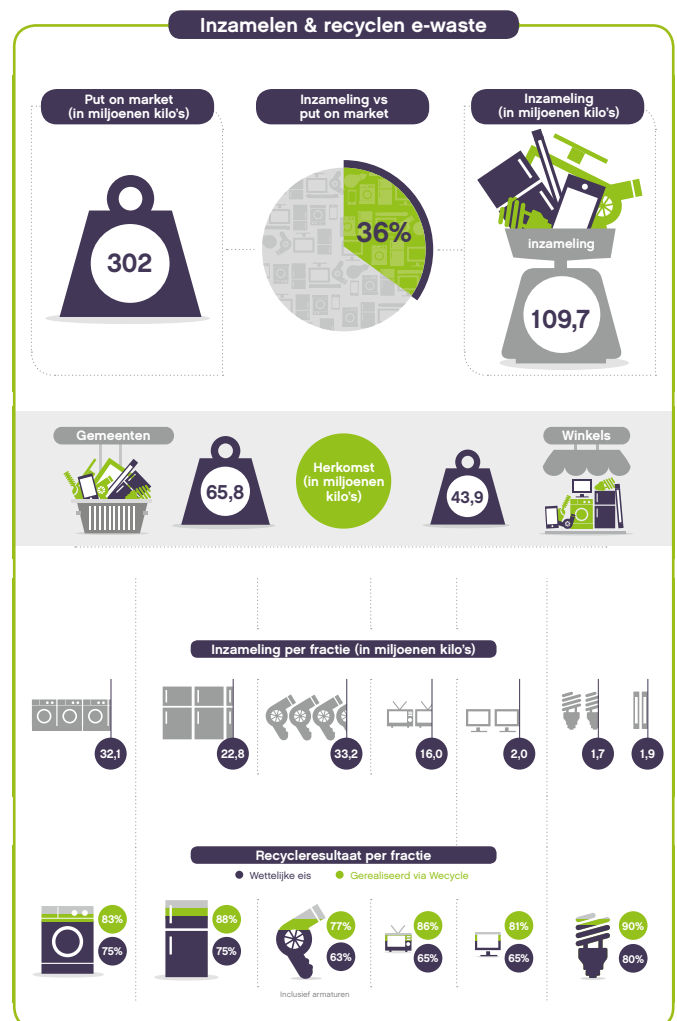
Afgedankte elektrische apparaten en energiezuinige lampen zijn in 2015 via Wecycle voor 83 procent gerecycled tot nieuwe grondstoffen. Daarnaast realiseert Wecycle een

hoogwaardige energierugwinning van 14 procent. In totaal komt de nuttige toepassing uit op 97 procent. Hiermee voldoet Wecycle ruimschoots aan de wettelijke eis van 77 procent.



Naast materiaalhergebruik en energierugwinning, heeft Wecycle vorig jaar deze milieu-opbrengsten gerealiseerd: een vermeden CO2-uitstoot van 385 miljoen kilo, 200.000 kilo aan verwijderde batterijen en een hoeveelheid van 50 kilo afgevangen kwik.

Wecycle heeft vorig jaar 110 miljoen kilo e-waste ingezameld. Met 6,5 kilo per inwoner zorgt Wecycle ervoor dat de Nederlandse doelstelling in 2015 van vier kilo per inwoner ruim is behaald en levert hiermee een zichtbare bijdrage aan de circulaire economie. De hoeveelheid ingezameld e-waste van 110 miljoen kilo is verdeeld over 66 miljoen kilo ingezameld bij gemeenten en 44 miljoen kilo bij winkels.





## Wecycle-SPONSORCHEQUES VOOR DUURZAME GEDRAGSVERANDERING

Wecycle voert tot eind december campagne om de bekendheid en het gebruik van de gemeentelijke milieustraat te promoten. Hiermee willen we een nieuwe impuls geven aan het bereiken van de wettelijke inzamelingsdoelstellingen voor e-waste. Inwoners scoren met hun smartphone punten bij bezoek aan de milieustraat. Hiermee steunen ze hun lokale goede doel en maken ze kans op een prijs. Om kans te maken op één van de 25 Wecycle-sponsorcheques, moeten zowel de lokale goede doelen als de gemeenten de actie onder hun inwoners promoten. Dit is een heel andere benadering dan de meer traditionele inzamelactie, waarbij het goede doel alles verzamelt en de milieustraat voor veel inwoners onbekend terrein blijft. Alle partnergemeenten doen automatisch en gratis mee. Zij hebben een communicatiekit ontvangen om lokaal campagne te voeren. Gemeenten konden zelf hun lokale goede doel kiezen. De campagne wordt door Wecycle landelijk ondersteund met diverse middelen, waaronder een advertorial in de huis-aan-huisbladen, social media en de Nationale E-waste Recyclekrant die in een oplage van 4,7 miljoen is verspreid. ◀

## Wecycle VERBINDT DE CIRCULAIRE MET DE SOCIALE ECONOMIE

Waar mogelijk verbindt Wecycle ook in haar campagnes de circulaire met de sociale economie. Op die manier spreekt Wecycle bestaande netwerken in de samenleving aan. Dit werkt als een hefboom om het inleveren van afgedankte elektrische apparaten en energiezuinige lampen te stimuleren en ondersteunt tegelijkertijd de maatschappelijke functie van het netwerk dat zijn eigen sociale kapitaal inzet. Dit leidt tot een win-win-situatie voor beide partijen. Voorbeelden hiervan zijn de collectief gefinancierde inzamelacties bij gemeenten, kinderbeerderijen en scholen. ◀





## BEZOEKERS KINDERBOERDERIJEN GUNNEN DE DIEREN OOK EEN BONUS!

Met de inzet van Facebook (9,6 miljoen gebruikers in Nederland) heeft Wecycle een korte, krachtige inzamelactie opgezet voor kinderboerderijen. Wecycle steunt 165 kinderboerderijen jaarlijks met 250 euro voor onderhoud of materialen voor de boerderij. Met een oproep via hun

eigen Facebook-pagina konden boerderijen hun bezoekers aansporen mee te doen met een inzamelactie in aanloop naar Dierendag. Bezoekers die kleine elektrische apparaten inleverden, steunden de kinderboerderij en maakten zelf ook



kans op een prijs. Hoe meer bezoekers, hoe groter de kans op een 'Dierendagbonus' van 250 euro. Drie kinderboerderijen en drie bezoekers vielen in de prijzen. De dieren werden verrast met een grote, verse groentetaart! ◀

## KINDEREN VOOR KINDEREN EN VOOR KLEINE APPARATEN

Dankzij een online promotie is het aantal basisscholen dat meedoet aan de jaarlijkse inzamelactie dit jaar fors gestegen tot het hoogste aantal ooit: 253. Wecycle stelt gratis lesmateriaal beschikbaar voor alle basisscholen en voorziet scholen die meedoen met de inzamelactie van inzamelmiddelen voor afgedankte kleine apparaten. Zo brengen de kinderen het geleerde in de praktijk. Elke school die meedoet ontvangt een beloning. Wecycle doneert een bedrag aan Stichting Jarige Job, zodat kinderen uit arme gezinnen toch hun verjaardag kunnen vieren met een verjaardagsbox. ◀

## OUDE RADIO'S KUNNEN ECHT NIET MEER

*Ik kan  
niet meer!*



In samenwerking met de organisatie van 'de week van de digitale radio', voerde Wecycle campagne om de inleverbakken voor klein e-waste bij elektronica-zaken bekender te maken en het inleveren aldaar te stimuleren. De campagne is georganiseerd in samenwerking met Uneto-VNI en de elektronica-ketens BCC, EP, Expert, Media Markt, Euronics, Electro World en Witgoed specialist. Wie een oude radio inleverde en zijn aankoopbon instuurde naar Wecycle, maakte kans het aankoopbedrag van een nieuwe DAB+ radio terug te winnen. Om de actie te promoten, zette Wecycle een radiospot in van een oude radio die naar eigen zeggen echt niet meer kon en heel graag gerecycled wilde worden. Diverse ketens hebben de actie online en in print via hun eigen netwerk verspreid. Deze campagne is gevoerd in opdracht van Stichting Bruingoed. ◀

## INSTALLATEURS LUISTEREN NAAR 'BAKKIE RADIO'

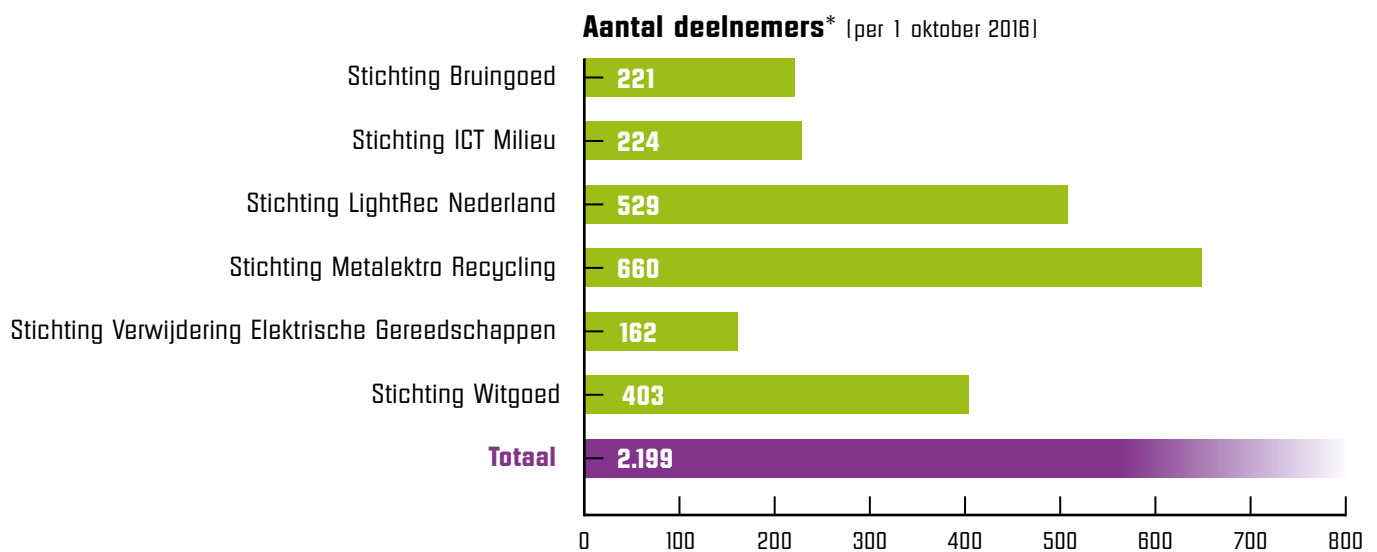
Wecycle voert, in opdracht van Stichting LightRec Nederland, campagne om installateurs te motiveren energiezuinige lampen en armaturen in te leveren voor recycling. Dit wordt gedaan met een multi-disciplinair concept rondom de inzamelbak oftewel het 'bakkie'.

Drie bedrijven hebben een Gouden Bakkie Award gewonnen (CityTec Alblasterdam, JK-Nederland en Ziut). Vijftig bedrijven kregen een attentie en werden genoemd in Twitter-berichten. Om diverse boodschappen binnen hetzelfde concept te kunnen promoten, is de mediacampagne vormgegeven als een mini pop-up radiostation. Via 'uitzendingen' van Bakkie Radio tijdens reclameblokken op diverse radiozenders, bellen installateurs in met vragen over de inzameling van lampen en armaturen. De DJ van Bakkie Radio heeft alle antwoorden (en hoort zichzelf ook graag praten). Onderwerpen zijn: gratis inleveren, ook binnenarmaturen inleveren, inleveren zonder verpakkingen en inlevermogelijkheden voor kleine hoeveelheden. Naast het mini pop-up radiostation maken buitenreclame en een speciale krant voor installateurs deel uit van de campagne. Door een speciale samenwerking met de Stichting Verwijdering Elektrische Gereedschappen worden de installateurs direct opgeroepen om ook hun oud elektrisch gereedschap in te leveren voor recycling. Ook hier is er voor alle partijen een win-winsituatie. ◀

Wat hoor  
ik nou?



# LICHTE GROEI AANTAL DEELNEMERS



\* Een aantal producenten en importeurs is deelnemer in meerdere productstichtingen. Het totaal aantal individuele bedrijven dat deelneemt in de NVMP is circa 1.516.





